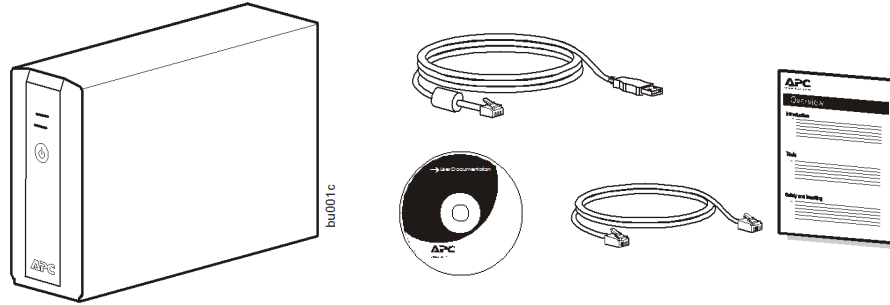


# Back-UPS<sup>™</sup> CS 350/500/650 Uživatelská příručka

CS 990-9237A 10/2014

## Seznam položek



## Obecné informace a informace o bezpečnosti



Po obdržení produktu zkontrolujte obsah balení. V případě jakéhokoliv poškození uvědomte přepravce a prodejce.

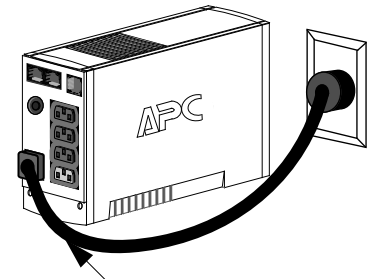
**Před instalací UPS si přečtěte následující upozornění.**

- Tato jednotka UPS je určena pouze k použití ve vnitřních prostorách.
- Napájecí kabel jednotky UPS připojte přímo do elektrické zásuvky v místnosti. Nepoužívejte ochranu proti přepětí ani prodlužovací kabely.
- Nelze-li ověřit uzemnění, odpojte zařízení ze zásuvky střídavého napětí a teprve poté instalujte či zapojte jiná zařízení. Napájecí kabel zapojte po skončení všech připojovacích operací.
- Servis baterií smí provádět pouze zákaznická podpora společnosti Schneider Electric IT (SEIT).
  - Při výměně baterie musí být zařízení UPS VYPNUTÉ a jeho vstup střídavého napětí musí být odpojen.
  - Baterie nevhazujte do ohně. Mohou explodovat.
  - Baterie neotvírejte ani jinak nepoškozujte. Obsahují elektrolyt, který je toxický a poškozuje pokožku a zrak.
  - Abyste zabránili úrazu elektrickým proudem, odložte před výměnou baterií náramkové hodinky a klenoty, jako jsou například prsteny. Používejte nástroje s izolovanými rukojeťmi.
  - Baterie nahrazujte stejným typem a počtem baterií jako je typ a počet baterií původně nainstalovaných v zařízení.

## Instalace

### 1 UMÍSTĚNÍ / Napájení

- Tato jednotka UPS je určena pouze k použití ve vnitřních prostorách.
- Nepoužívejte jednotku UPS na přímém slunečním světle, zabraňte kontaktu s tekutinami a nepoužívejte ji v prostředích s nadměrnou prašností či vlhkostí.
- Dbejte na to, aby větrací otvory jednotky UPS nebyly zakryté. Zajistěte dostatečný prostor pro správné odvětrání.
- Baterie většinou vydrží tři až pět roků. Životnost baterií ovlivňují podmínky prostředí. Mezi faktory, které zkracují životnost baterie, patří zvýšená teplota prostředí, nekvalitní střídavé napětí a časté krátkodobé výboje.
- Napájecí kabel jednotky UPS připojte přímo do elektrické zásuvky v místnosti. Nepoužívejte ochranu proti přepětí ani prodlužovací kabely.
- Zapojte jednotku Back-UPS do nástěnné zásuvky, jak je zobrazeno.



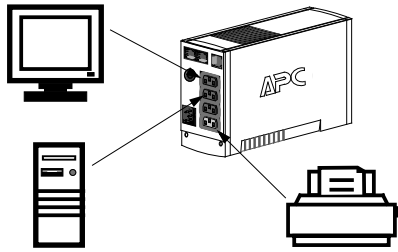
- Napájecí kabel vašeho počítače. Jednotka Back-UPS nabíjí interní baterii, vždy když je připojena k nástěnné zásuvce.

### 2 Připojení zařízení k jednotce Back-UPS

Zadní panel jednotky Back-UPS tvoří následující prvky:

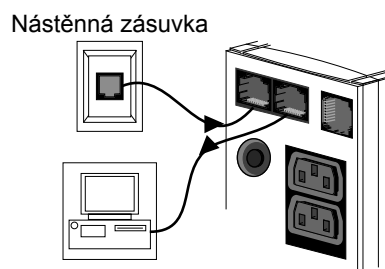
**Výstupy s bateriovým napájením (celkem 3).** Tyto výstupy zajišťují bateriové napájení, ochranu proti přepětí a odrušovací filtry proti elektromagnetickému rušení. V případě výpadku na síti začne baterie automaticky dodávat elektrickou energii do těchto výstupních zásuvek. Elektrická energie (ze sítě nebo z baterie) se do těchto výstupních zásuvek nedodává, je-li jednotka Back-UPS vypnuta. Do těchto portů zapojte počítač, monitor a externí disk nebo mechaniku CD-ROM.

**Zásuvka pouze proti přepětí.** Tato zásuvka je vždy zapnutá (je-li napájení jednotky k dispozici) a není řízena spínačem Zap./Vyp.. Tato zásuvka nezajišťuje napájení během výpadku síťového napájení. Do této zásuvky zapojte tiskárnu, fax nebo skener.



### 3 Připojte telefonickou linku k ochraně proti přepětí

Telefonní port přináší ochranu před zasažením bleskem, a to jakéhokoliv zařízení připojeného k telefonní lince (počítač, modem, fax nebo telefon). Telefonní porty jsou kompatibilní se standardy Home Phoneline Networking Alliance (HPNA) a Digital Subscriber Line (DSL), stejně jako všemi daty týkajícími se modemu. Připojte tak, jak je znázorněno.

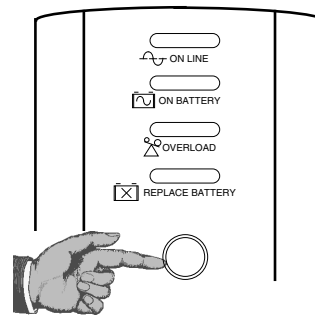


Modem/telefon/fax

### 4 Zapnout jednotku Back-UPS

**Poznámka:** Zajistěte jednotce Back-UPS nabíjení po celých osm hodin před začátkem používání.

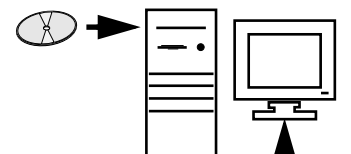
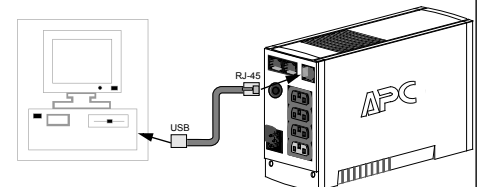
Stiskněte tlačítko vypínače na předním panelu jednotky Back-UPS.



Zkontrolujte, zda po stisknutí a uvolnění tlačítka došlo k následujícím událostem:

- Zelená kontrolka **on-line** bliká.
- Žlutá kontrolka **Baterie zap.** svítí, zatímco se provádí **vlastní test**.
- Po úspěšném dokončení **vlastního testu** bude svítit pouze zelená kontrolka **on-line**.
- Není-li připojena interní baterie (viz Krok 1 výše), rozsvítí se zelená kontrolka **on-line** a červená kontrolka **Vyměnit baterii**. Jednotka Back-UPS vydá pípání.

### 5 Připojte USB kabel a nainstalujte software (volitelné)



Řiďte se pokyny na obrazovce.

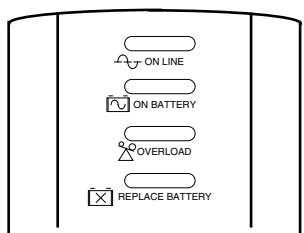
**POZNÁMKA:** Uživatelé Macintosh – pro plný výkon USB použijte Mac OS 10.1.5 nebo vyšší.

Není-li na počítači aktivováno Automatické přehrávání, postupujte následovně:

1. Na ploše počítače dvakrát klikněte na Můj počítač.
2. Dvakrát klikněte na ikonu mechaniky CD-ROM a postupujte dle pokynů na obrazovce.

## Kontrolky stavu a alarmy

Na předním panelu jednotky Back-UPS jsou čtyři kontrolky stavu (světla) (On-line, Napájení z baterie, Přetížení a Vyměnit baterii).



**On-line (zelená kontrolka)** - se rozsvítí vždy, když je AC napětí vedeno do zásuvky záložní baterie.

**Napájení z baterie (žlutá kontrolka)** - se rozsvítí vždy, když jednotka Back-UPS napájí zařízení připojené do zásuvek z baterie.

**Čtyři pípnutí každých 30 sekund** - tento alarm se ozve vždy, když je jednotka Back-UPS napájena baterií. Zvažte uložení probíhající práce.

**Nepřerušované pípání** - tento alarm se ozve vždy, když je dosaženo slabé baterie. Délka napájení z baterie je velmi nízká. Okamžitě uložte jakoukoli rozdělanou práci a ukončete všechny otevřené aplikace. Vypněte operační systém, počítač a jednotku Back-UPS.



**Přetížení (Červená)** - se rozsvítí vždy, když vyžadovaný výkon překročí kapacitu jednotky Back-UPS.



**Nepřerušovaný tón** - tento alarm se spustí vždy, když dojde k přetížení záložní baterie.



**Jistič** - tlačítko jističe se nachází na zadním panelu jednotky Back-UPS a vypne se v případě, že stav přetížení donutí jednotku Back-UPS, aby se od napájení odpojila. Pokud se tlačítko vypne, odpojte zařízení, která odpojit lze. Přepnutím tlačítka dopředu jistič restartujete.



**Výměna baterie (červená kontrolka)** - se rozsvítí vždy, když je baterie blízko konce životnosti, nebo není-li baterie připojena (viz výše). Baterie, která je blízko konce doby životnosti, má nedostatečnou dobu běhu a je třeba ji vyměnit.

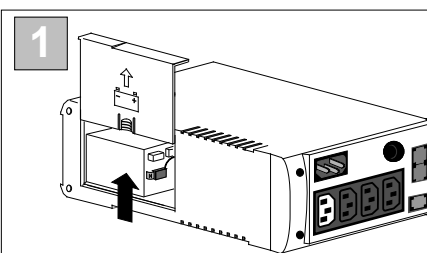


**Houkání po dobu 1 minuty každých 5 hodin** - tento alarm se spustí vždy, když se baterii nepodaří provést automatický diagnostický test.

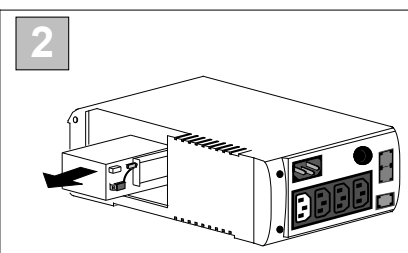
## Výměna interní baterie

Chcete-li vyměnit interní baterii, postupujte následovně:

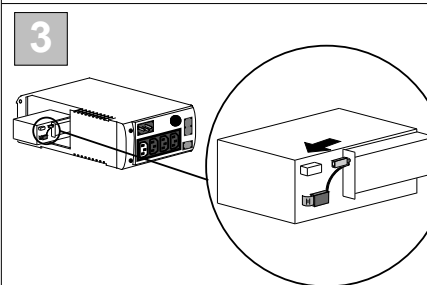
**Poznámka:** Výměna baterie je bezpečný postup. Nicméně, během procesu se mohou objevit malé jiskry. Toto je normální.



Jednotku otočte na stranu. Vysuňte kryt prostoru na baterie a vyjměte ho z UPS.

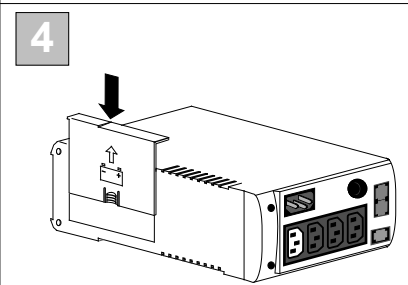


Baterii vytáhněte, odkryjte koncovky a kabely. Odpojte kabely baterie od koncovek.



Do prostoru na baterie zasuňte novou baterii. Kabely baterie připojte ke koncovkám následovně:

- Černý kabel ke koncovce Negativní (-)
- Červený kabel k pozitivní koncovce (+)



Kryt prostoru na baterie zasuňte do drážek v UPS. Kryt zasuňte tak, aby zacvaknul na místo.

## Objednání náhradní baterie

Typická životnost baterie je 3-5 let (v závislosti na počtu nabíjecích cyklů a provozní teplotě). Výměnu baterie lze objednat od Schneider Electric, nebo je možné objednat baterii on-line z webové stránky APC podporované společností Schneider Electric (<http://www.apc.com>, nutná je platná kreditní karta).

Při objednání uveďte druh baterie **RBC2 (Back-UPS 350/500) nebo RBC17 (Back-UPS 650)**.

## Přenos napětí a nastavení citlivosti (volitelné)

Pokud je jednotka Back-UPS nebo připojené vybavení příliš citlivé na změny vstupního napětí, je nutno upravit přepínací hodnotu napětí. Je to snadný úkol, který vyžaduje použití tlačítka na předním panelu. Chcete-li nastavit přenos napětí, postupujte následovně:

1. Zapojte jednotku Back-UPS do zdroje napětí. Jednotka Back-UPS bude v pohotovostním režimu (nesvítil žádná kontrolka).
2. Po dobu 10 sekund držte tlačítko na předním panelu. Všechny kontrolky na jednotce Back-UPS se rozblíkají, aby oznámily přechod do režimu Programování.
3. Jednotka Back-UPS poté vyznačí Nastavení citlivost, jak je zobrazeno v následující tabulce.

Blikající kontrolky	Nastavení citlivosti	Rozsah vstupního napětí (při provozu jednotky)	Použijte, když
1 (Žlutá)	Nízká	160 - 278 V stř.	Vstupní napětí je velmi nízké nebo vysoké. nedoporučuje se pro napájení počítačů.
2 (Žlutá, a červená)	Střední (Výchozí nastavení)	180 - 266 V stř.	Jednotka Back-UPS se často přepne na napájení baterií
3 (Žlutá, červená, a červená)	Vysoká	196 - 256 V stř.	Připojené zařízení je citlivé na kolísání napětí (doporučeno).

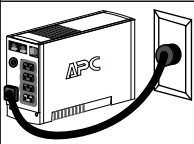
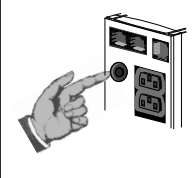
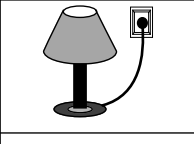
4. Chcete-li vybrat nastavení Nízká citlivost, držte tlačítko, dokud se nerozblíkají žlutá kontrolka.
5. Chcete-li vybrat nastavení Střední citlivost, držte tlačítko, dokud se nerozblíkají červená a žlutá kontrolka (druhá a třetí odshora).
6. Chcete-li vybrat nastavení Vysoká citlivost, držte tlačítko, dokud se nerozblíkají žlutá kontrolka a obě červené kontrolky (spodní tři).
7. Chcete-li proces ukončit beze změny nastavení citlivosti, držte tlačítko, dokud se nerozblíkají zelená kontrolka.
8. Jakmile jste v režimu Programování, není-li tlačítko stisknuto do 5 sekund, jednotka Back-UPS ukončí režim Programování, všechny kontrolky se vypnou.

## Odstraňování problémů

Při odstraňování menších problémů spojených se instalací a provozem postupujte podle tabulek níže. Potřebujete-li pomoci s problémy, které nelze odstranit pomocí pokynů v tomto dokumentu, poraďte se s on-line technickou podporou společnosti Schneider Electric IT (SEIT) nebo zavolejte na technickou podporu SEIT:

Možná příčina	Postup
---------------	--------

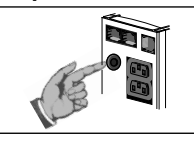
### Jednotku Back-UPS nelze zapnout

Jednotka Back-UPS není připojena ke zdroji napětí.	Zkontrolujte, zda je konektor jednotky Back-UPS bezpečně zapojen do nástěnné zásuvky.	
Jistič Back-UPS se uvolnil.	Odpojte nevhodná zařízení od jednotky Back-UPS. Restartujte jistič (nachází se na zadním panelu Back-UPS), stiskněte tlačítko jističe tak, aby se ozvalo cvaknutí. Pokud se jistič restartuje, zapněte jednotku Back-UPS a zařízení znovu zapojte, postupně. Pokud se jistič znovu vypne, je pravděpodobné, že jedno z připojených zařízení způsobuje přetížení.	
Velmi nízké nebo žádné napětí ve veřejné síti.	Použijte stolní lampu ke kontrole, zda nástěnná zásuvka dodává jednotce Back-UPS elektrickou energii. Pokud žárovka lampy svítí slabě, nechte napětí zkontrolovat kvalifikovaným elektrikářem.	
Přenosný generátor používaný k zajištění vstupního napětí.	Nastavte nastavení Napětí a Citlivost na nízké (viz <i>Nastavení přenosu napětí a citlivosti</i> ). Nastavením nízké citlivosti jednotky Back-UPS lze přijímat širší rozsah vstupního napětí.	

### Během výpadku jednotka Back-UPS počítač/monitor/externí disk nenapájí.

Vnitřní baterie není připojena.	Zkontrolujte zapojení baterie.
Počítač, monitor nebo externí disk/mechanika CD-ROM je zapojena do zásuvky Pouze proti přepětí.	Zástrčky počítače, monitoru nebo externího disku zapojte do zásuvek záložní baterie.

### Jednotka Back-UPS je napájena z baterie, ačkoli je v síti normální napětí.

Jistič Back-UPS se uvolnil.	Odpojte nevhodná zařízení od jednotky Back-UPS. Restartujte jistič (nachází se na zadním panelu Back-UPS), stiskněte tlačítko jističe tak, aby se ozvalo cvaknutí.	
Nástěnná zásuvka, do které je zařízení Back-UPS zapojeno, jednotku nenapájí.	Zapojte jednotku Back-UPS do jiné nástěnné zásuvky nebo nechte elektroinstalaci zkontrolovat kvalifikovaným elektrikářem.	

### Jednotka Back-UPS neposkytuje předpokládanou záložní dobu.

Jednotka Back-UPS je přetížena.	Odpojte nevhodná zařízení od záložní baterie, např. tiskárny a připojte je do zásuvek Pouze proti přepětí. Poznámka: Zařízení, která mají motory nebo spínače (laserové tiskárny, topná tělesa a vysavače) nesmí být do zásuvek baterie zapojena.
Baterie jednotky Back-UPS je slabá vzhledem k výpadku a nemá čas na dobíjení.	Baterii nabíjete. Baterie se nabíjí vždy, když je jednotka Back-UPS zapojena do nástěnné zásuvky. K plnému nabití baterie je zpravidla třeba osm hodin nabíjení. Doba provozu Back-UPS je snížena, dokud nebude baterie plně nabitá.
Baterii je třeba vyměnit.	Výměna baterie (viz Objednání náhradní baterie). Baterie zpravidla vydrží tři až šest let; kratší životnost může být zapříčiněna častými výpadky či zvýšenou teplotou.

### Rozsvítí se červená kontrolka.

Baterie je nesprávně zapojena.	Zkontrolujte zapojení baterie.
Pokud přístroje zapojené do zásuvek s bateriovým napájením čerpají z Back-UPS více elektrické energie, než kolik může dodávat, rozsvítí se červená kontrolka přetížení.	Přepojte zásuvku některého ze zařízení do zásuvek Pouze proti přepětí.
Baterii je třeba vyměnit.	Baterii je nutné vyměnit během dvou týdnů (viz „Objednání náhradní baterie“). Pokud nedojde k výměně baterie, sníží se délka doby běhu.

### Červené kontrolky blikají

Selhání jednotky Back-UPS.	V případě potřeby servisu kontaktujte APC.
----------------------------	--------------------------------------------

### Kontrola Výměna baterie svítí a při zapnutí jednotky Back-UPS se ozve alarm.

Interní baterie není připojena.	Zkontrolujte zapojení baterie.
---------------------------------	--------------------------------

## Technické údaje

Vstupní napětí (Připojení)	180 - 266 V stříd. (Výchozí nastavení)
Limity kmitočtu (on-line)	47 - 63 Hz (automatická detekce)
Druh průběhu (z baterie)	Iterační aproximace sinusového průběhu
Maximální zatížení	350 VA - 210 W    500 VA - 300 W    650 VA - 400 W
Obvyklá doba nabíjení	8 hodin
Provozní teplota	0 až 40 °C (32 až 104 °F)
Skladovací teplota	-15 až 45°C (5 až 113 °F)
Provozní a skladovací relativní vlhkost	5 až 95 % bez kondenzace
Velikost (VxŠxH)	16,5 x 9,2 x 28,5 cm (6,5 x 3,6 x 11,2 palců)
Hmotnost	350 VA - 5.7 kg (12.5 lb) 500 VA - 5.9 kg (12.9 lb) 650 VA - 6.2 kg (13.6 lb.)
Přepravní hmotnost	350 VA - 6.8 kg (14.9 lb) 500 VA - 7.0 kg (15.3 lb) 650 VA - 7.3 kg (16.1 lb.)
Klasifikace EMI	EN 55022, IEC 801-2 a 801-4 (úroveň IV), a IEC 801-3 (úroveň III)
Délka provozu baterie	350 VA - 13,2 minuty (běžně) – počítač a 17" (43,2 cm) monitor. 5500 VA - 10,8 minuty (běžně) – počítač a 21" (53,3 cm) monitor. 650 VA - 17 minut (běžně) – počítač a 21" (53,3 cm) monitor.

## Skladování jednotky Back-UPS

Před skladováním nabíjete jednotku Back-UPS po dobu minimálně osmi hodin. Jednotku Back-UPS skladujte zakrytou, v kolmé poloze a na chladném a suchém místě. Během skladování dobíjete baterii v souladu s následující tabulkou:

Skladovací teplota	Frekvence nabíjení	Délka trvání nabíjení
-5 až 30°C (23 až 86°F)	Každých 6 měsíců	8 hodin
30 až 45°C (86 až 113°F)	Každé 3 měsíce	8 hodin

Než jednotku v případě problémů vrátíte do APC, kontaktujte technickou podporu APC.

## Servis

*Poznámka:* Jestliže jednotka UPS vyžaduje opravu, nevracejte ji prodejci. Je třeba provést následující kroky:

1. Prostudujte si kapitolu Odstraňování závad, abyste vyloučili obvyklé problémy.
2. Zjistěte, zda došlo k výpadku jističe. Pokud k výpadku jističe došlo, jistič restartujte a zjistěte, zda problém stále přetrvává.
3. Pokud problém přetrvává, hledejte pomoc na webové stránce APC ([www.apc.com](http://www.apc.com)) nebo kontaktujte zákaznický servis.
  - Poznamenejte si číslo modelu UPS, sériové číslo a datum koupě. Buďte připraveni problém vyřešit s technikem telefonicky. Pokud problém nevyřešíte, technik vám vystaví číslo RMA# (oprávnění k vrácení materiálu) a dodací adresu.
  - Je-li UPS v záruce, jsou opravy zdarma. V opačném případě se účtuje poplatek za opravu.
4. Uložte UPS do původního obalu. Jestliže nemáte původní obal, zažádejte servis pro zákazníky o nový. Zabalte UPS řádně tak, abyste zabránili poškození při přepravě.

*Poznámka:* Při balení nepoužívejte polystyrénové<sup>TM</sup> kuličky. Na poškození vzniklá při přepravě se záruka nevztahuje (doporučuje se pojistit balík na plnou hodnotu).

5. Vyznačte číslo RMA na vnější části obalu.
6. Jednotku UPS odešlete zpět s pojištěním a předplaceným poštovním **na adresu, kterou dostanete od Zákaznických služeb.**

## Záruka

Standardní záruka je dva (2) roky ode dne zakoupení. Společnost APC standardně vymění původní jednotku za jednotku renovovanou ve výrobním závodě. Zákazníci, kteří vyžadují vrácení původní jednotky kvůli přiřazeným majetkovým označením a platným odpisovým harmonogramům, musí tento požadavek zmínit při prvním kontaktu se zástupcem technické podpory společnosti APC. Společnost APC odešle náhradní jednotku poté, co obdrží vadnou jednotku z oddělení oprav nebo po obdržení platného čísla platební karty. Náklady na odeslání jednotky společnosti APC hradí zákazník. Společnost APC hradí náklady na pozemní přepravu náhradní jednotky zpět k zákazníkovi.

## IT zákaznická podpora společnosti APC by Schneider Electric

Informace o zákaznické podpoře pro konkrétní země najdete na webových stránkách společnosti APC by Schneider Electric na adrese [www.apc.com](http://www.apc.com).

## Shoda s EMI

Toto zařízení bylo testováno a bylo zjištěno, že splňuje limity pro digitální zařízení třídy B podle části 15 pravidel FCC. Existují limity, které jsou určeny k zajištění rozumné ochrany před škodlivými interferencemi v obytné oblasti. Toto vybavení generuje, využívá a může vyzařovat energii s rádiovou frekvencí a není-li nainstalováno podle pokynů uvedených v pokynech, může způsobovat škodlivé rušení rádiové komunikace. Nicméně, neexistuje žádná záruka, že k interferenci nedojde na konkrétní instalaci. Pokud toto zařízení způsobuje škodlivé interference rozhlasového nebo televizního příjmu, které lze zjistit vypnutím a zapnutím zařízení, doporučuje se, abyste zkusili opravit interference jedním nebo více následujícím způsoby:

- Přijímací anténu přesměrujte nebo přemístěte.
- Zvyšte vzdálenost mezi zařízením a přijímačem.
- Zařízení připojte do zásuvky, která je na jiném okruhu než ta, do které je zapojený přijímač.
- O pomoc požádejte prodejce nebo zkušeného rozhlasového/TV technika.

Na spodní části tohoto zařízení naleznete štítek, který obsahuje kromě jiných informací registrační číslo FCC [US: 1XH-USA-25572-XP-N]] a ekvivalentní číslo vyzvánění (REN) pro toto zařízení. V případě potřeby je třeba tyto informace poskytnout telefonní společnosti.

Pokud dojde k problémům s tímto zařízením, odpojte ho ze sítě, dokud nebude problém opraven nebo dokud si nebudete jisti, že nedošlo k poškození zařízení. Ekvivalentní číslo vyzvánění (REN) se používá k zjištění toho, kolik zařízení lze k vaší telefonické lince připojit. Ve většině oblastí nesmí součet REN všech zařízení na jedné lince překročit pět (5.0). Je-li připojeno příliš mnoho zařízení, nemusí zvonit správně.